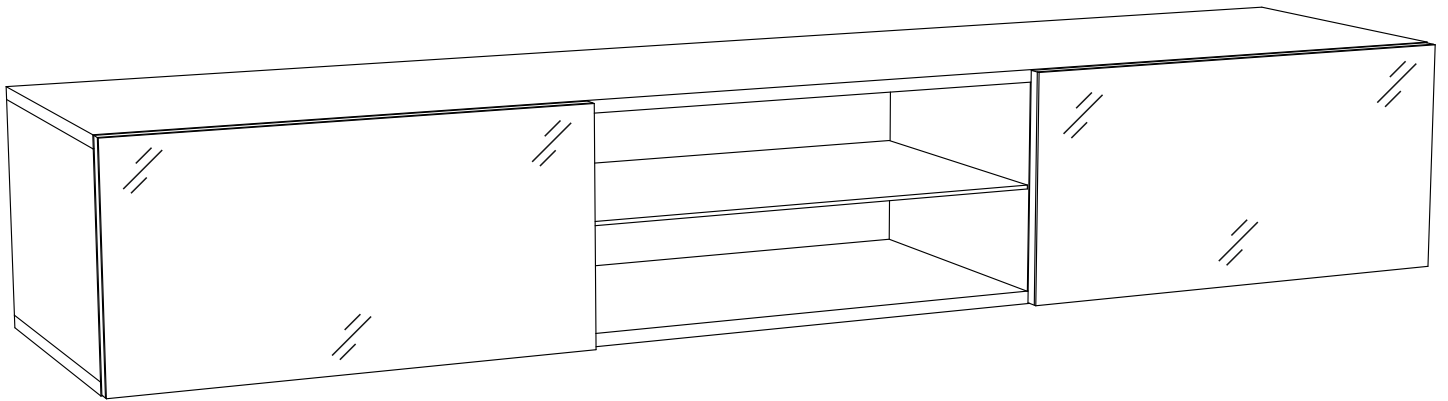


Паспорт изделия

Инструкция по сборке и эксплуатации мебели

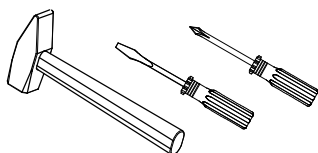
Тумба подвесная № 2

Тумба (ШхВхГ): 1800х300х420



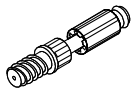



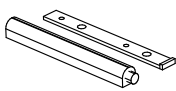

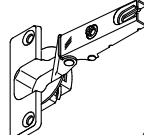
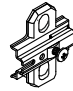

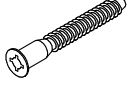

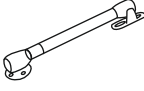
Тумба подвесная № 2				
Спецификация на ЛДСП 16мм (Темный)				
Поз.	Наименование	Длина	Ширина	Кол-во
1	Крышка	1800	400	1
2	Дно	1800	400	1
3	Створка левая	298	598	1
4	Створка правая	298	598	1
5	Задний щит	268	1768	1
6	Бок левый	268	400	1
7	Бок правый	268	400	1
8	Перегородка левая	268	383	1
9	Перегородка правая	268	383	1
Спецификация на стеклополку				
Поз.	Наименование	Длина	Ширина	Кол-во
10	Стеклополка	600	368	1

Необходимый инструмент для сборки



Также необходим инструмент для сверления отверстий и сверло диаметром 5 и 7 мм.

Комплект фурнитуры

<p>Дюбель Twister</p>  <p>10 шт.</p>	<p>Эксцентриковая стяжка</p>  <p>10 шт.</p>	<p>Заглушка для эксцентрика (цвет 1)</p>  <p>8 шт.</p>	<p>Полкодержатель под стекло</p>  <p>4 шт.</p>
<p>Механизм push-to-open</p>  <p>2 шт.</p>	<p>Шуруп оцинк. 3,5x16</p>  <p>30 шт.</p>	<p>Петля накладная</p>  <p>4 шт.</p>	<p>Ответная планка петли</p> 
<p>Евроключ</p>  <p>1 шт.</p>	<p>Евровинт</p>  <p>14 шт.</p>	<p>Анкерный болт 8x100 мм</p>  <p>4 шт.</p>	<p>Газлифт барный</p>  <p>2 шт.</p>

Сборку рекомендуем производить с помощью специалиста, так как неправильная сборка может привести к нежелательным последствиям. Инструкция даст Вам необходимые рекомендации по сборке, порядка которых просим Вас придерживаться. Перед сборкой внимательно ознакомьтесь с инструкцией, проверьте комплектность фурнитуры и разберите ее по назначению.

Общие технические указания по сборке

Для удобства транспортировки и предохранения от повреждений, мебель поставляется в разобранном виде в индивидуальной упаковке. Вы можете собрать ее самостоятельно, либо воспользоваться услугами квалифицированных сборщиков. Не приступайте к сборке, не ознакомившись с инструкцией!

Проверить комплектность каждой упаковки, согласно комплектовочной ведомости. **При обнаружении дефектов или не комплектности к сборке не приступать. Обратитесь к продавцу.**

Во избежание перекосов и повреждений, а также загрязнения мебели, сборку производить на ровном полу, покрытым тканью или бумагой. Необходимо соблюдать осторожность, чтобы не повредить поверхности деталей. В сборке сложных и больших деталей желательно участие двух человек. Перед началом сборки необходимо определить расположение деталей в изделии в соответствии со схемами сборок и инструкцией.

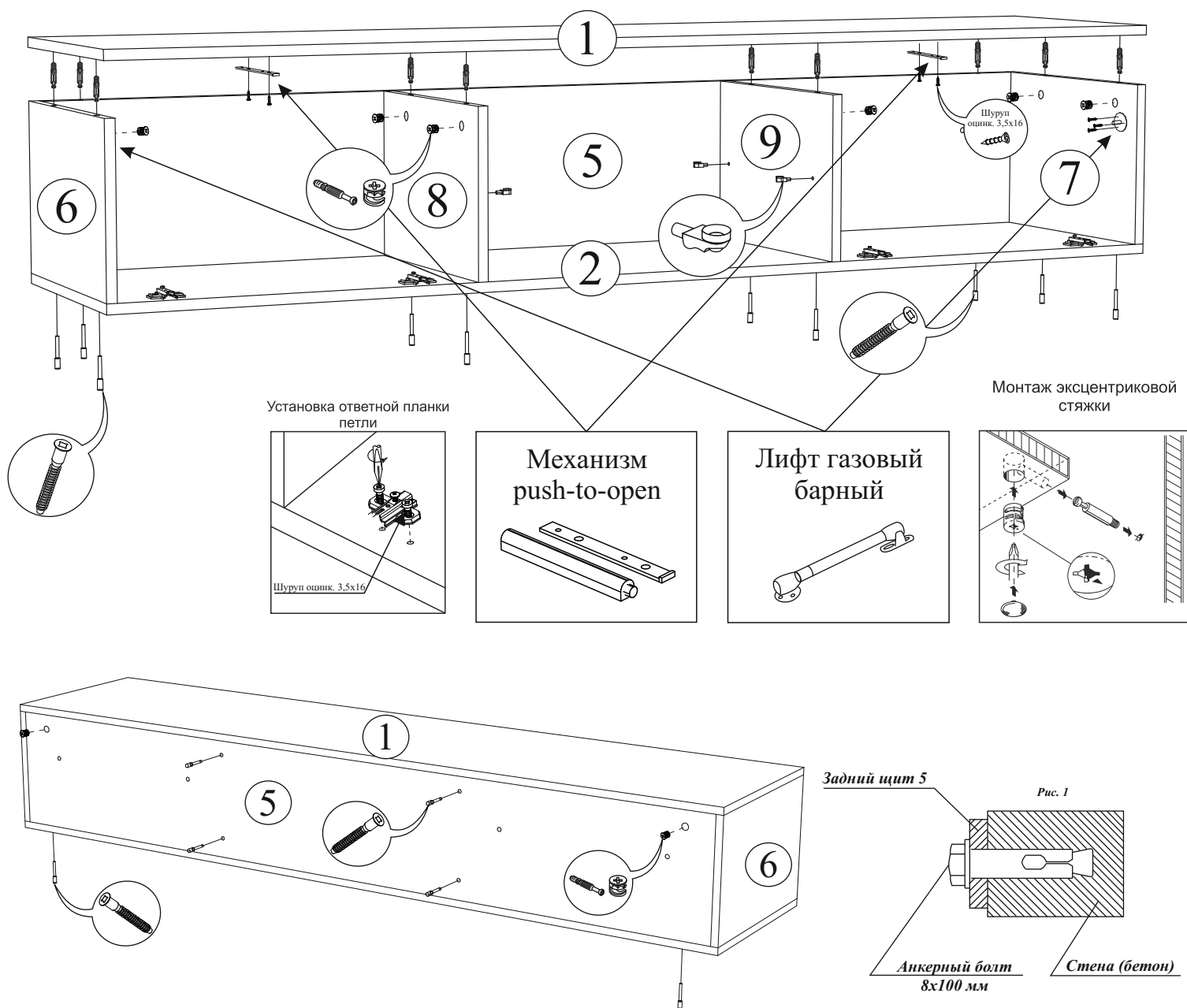
Производитель оставляет за собой право вносить незначительные изменения в конструкцию, не изменяющую внешний вид и дизайн изделия без предварительного уведомления.

Поставщик гарантирует соответствие товаров требованиям ГОСТа 16371-93 при соблюдении условий транспортировки, хранения, сборки (для мебели поставляемой в разобранном виде), эксплуатации.

Гарантийный срок эксплуатации мебели: детской и для общественных помещений 18 месяцев, бытовой - 24 месяца.

Гарантийный срок при розничной продаже через торговую сеть исчисляются со дня продажи мебели, но в пределах 30 месяцев со дня её изготовления.

Срок эксплуатации 10 лет.



1. Сборку осуществлять необходимо двум специалистам. Перед сборкой, определить место установки набора, вскрыть пакеты и согласно схеме сборки прикрепить необходимую фурнитуру по наколкам и отверстиям. После этого можно приступать к сборке согласно схеме.

2. Сборка производится горизонтально, тыльной стороной вниз. Предварительно на боковины 6 и 7 установить ответные планку для газовых лифтов барных, на дно 2 установить ответные планки петель шурупами оцинкованными 3,5x16 мм. На перегородки 8 и 9 в глухие отверстия установить полкодержатели для стекла.

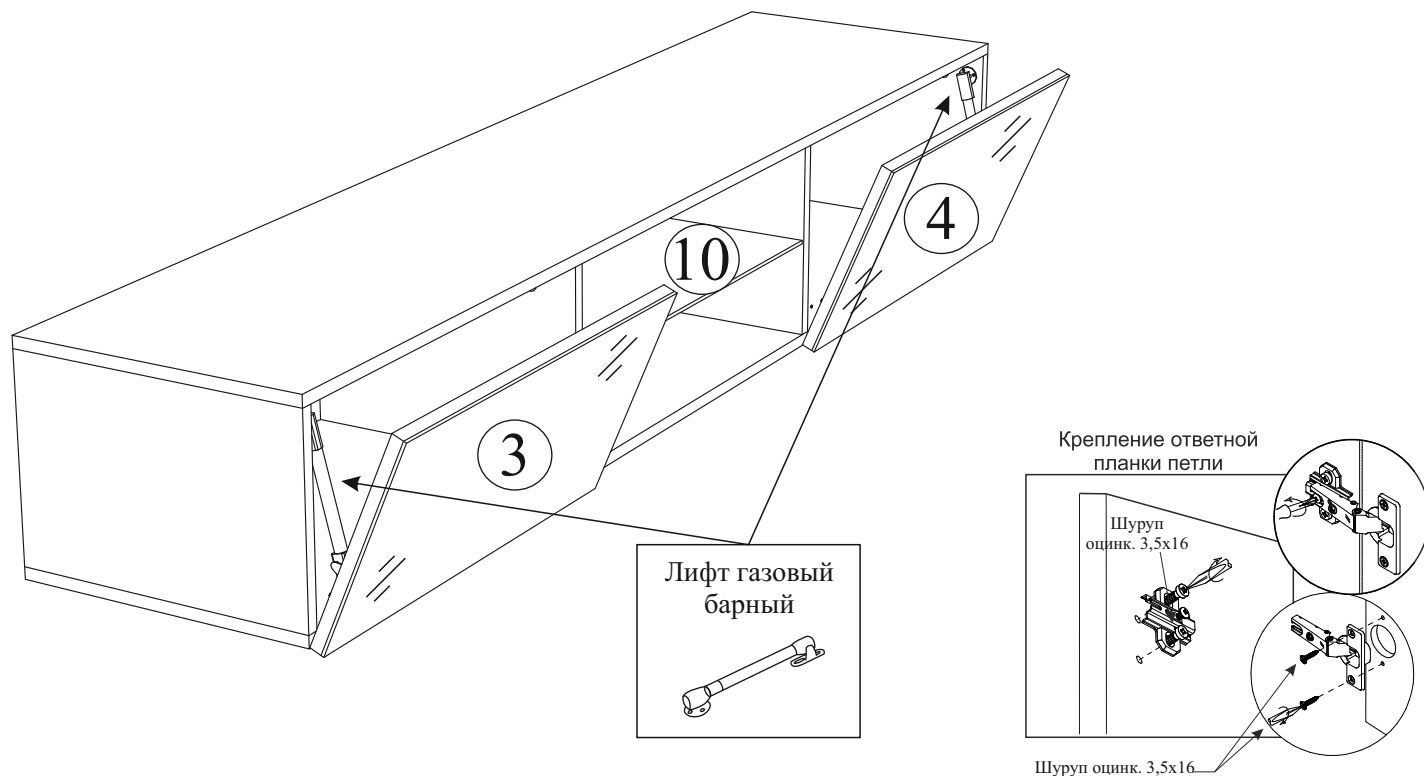
3. Далее на крышку 1 в глухие отверстия установить дюбель Twister, прикручиваем по наколкам шурупами оцинкованными 3,5x16 мм ответные планки для механизма push-to-open. Подготовленную крышку 1 скрепить с боковинами 6 и 7, перегородками 8 и 9 задним щитом 5 эксцентриковыми стяжками и зафиксировать их.

4. Перегородку 8 прикручиваем к заднему щиту 5 евровинтами. Дно 2 прикручиваем к боковинам 6 и 7, перегородкам 8 и 9 с помощью евровинтов.

5. Далее навешиваем тумбу к стене с помощью анкерных болтов. **ВНИМАНИЕ!** Перед тем как повесить на стену изделие, необходимо точно разметить и просверлить в стене отверстия под анкерные болты, вставить болты через задний щит 5 (под анкерные болты в заднем щите предусмотрены технологические сквозные отверстия) и прикрутить тумбу к стене.

9. Установить створки 3 и 4 вдев накладные петли в ответные планки и затянув винты на самой петле. На боковины 6 и 7 установить лифт газовой барный, следуя инструкции в упаковке подъемника.

8. Установить стеклополку 10 на полкодержатели под стекло.

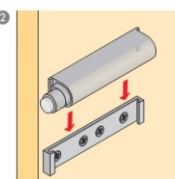
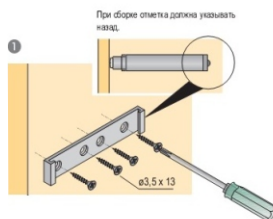
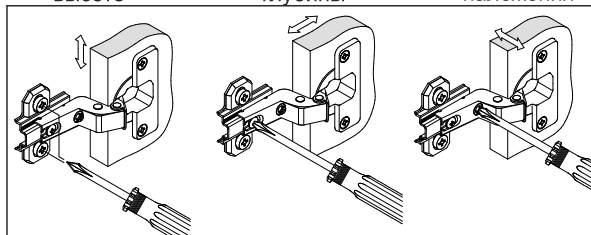


Регулирование зазоров и положения дверей с петлями

Регулирование по высоте

Регулирование глубины

Регулирование наложения



Инструкция по уходу за мебелью и правила эксплуатации

Для поддержания надлежащего внешнего вида и долговечности мебели рекомендуется соблюдать следующие общие правила.

- Мебель должна эксплуатироваться в сухих и теплых помещениях, имеющие отопление и вентиляцию при температуре воздуха не ниже +10 и не выше +40 градусов по цельсия, относительной влажности 65-85%.
- Расположение мебели ближе одного метра от отопительных приборов и других источников тепла, а также под прямыми солнечными лучами, вызывает ускоренное старение покрытия и деформацию мебельных щитов.
- Поверхность деталей мебели следует оберегать от попадания влаги во избежание разбухания каркасов, фасадов и столешницы, отклеивания кромок на боковых поверхностях.
- Следует оберегать поверхность мебели и ее конструктивные элементы от механических повреждений, которые могут быть вызваны воздействием твердых предметов, абразивных порошков, а также чрезмерными физическими нагрузками.
- Изделия мебели необходимо устанавливать на ровные поверхности.
- Рекомендуется для чистки преимущественно пользоваться мягкой тканью или замшей, смоченной и хорошо отжатой перед использованием. Всегда тщательно высушивайте (протирайте сухой тканью) смоченные участки по окончании чистки. Не следует использовать средства, обладающие абразивными свойствами, а также губки с покрытием из металлического волокнообразного или стружечного материала при чистке.
- В процессе эксплуатации мебели возможно ослабление крепежной фурнитуры, необходимо осуществлять «затяжку» всех изделий металлофурнитуры, осуществляющих крепеж и регулировку узлов, обеспечивающих открывание и трансформацию подвижных элементов.